

# KEHÄ IV ASEMAKAAVA JA ASEMAKAAVAN MUUTOS

(kaava nro 3579)

## OSALLISTUMIS- JA ARVIOINTISUUNNITELMASTA (2019) ANNETUT LAUSUNNOT JA MIELIPITEET SEKÄ NIIHIN LAADITUT VASTINEET

Osallistumis- ja arviointisuunnitelma oli julkisesti nähtävillä 24.1.-28.2.2019. Nähtävillä olleesta aineistosta jätettiin 12 lausuntoa ja 1 mielipide.

Yhteenveto lausunnoista

Viranomaisten kannanotot osallistumis- ja arviointisuunnitelmasta kohdistuivat mm. seuraaviin teemoihin: ekologisiin yhteyksiin, maisema-, luonto- ja virkistysarvoihin, hulevesiin ja Päijätuntunnelin rajoituksiin, liikenteeseen ja liikenneverkon turvallisuuteen, lentomeluun ja lentoesterajapintoihin, esteettömyyteen ja sähköjakeluun.

Lausunnot saapumisjärjestyksessä:

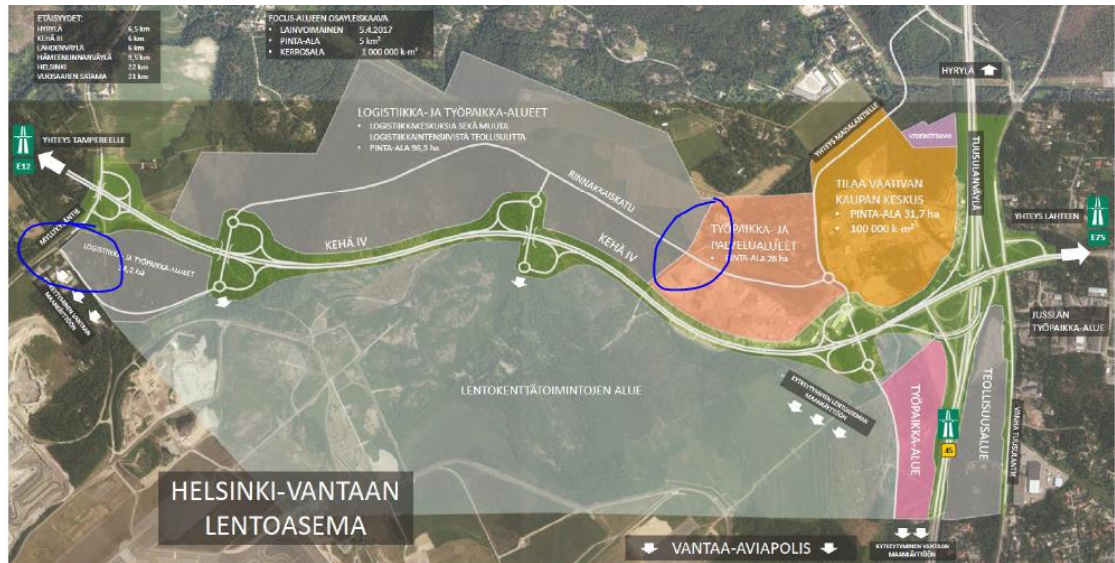
1. DNA Oyj
2. Elisa Oyj
3. Helsingin seudun liikenne kuntayhtymä (HSL)
4. Caruna Oy
5. Fingrid Oyj
6. Finavia Oyj
7. Museovirasto
8. Suomen Luonnonsuojeluliitto Tuusulan yhdistys Ry
9. Tuusulan Ympäristöyhdistys Ry
10. Keski-Uudenmaan maakuntamuseo
11. Kulttuuri- ja vapaa-aikalautakunta
12. Kasvatus- ja sivistyslautakunta

TUUSULA

**Rakentamisen  
taidetta.**

## Dna Oyj

DNA Oyj toivoo, että huomioitte tekeillä olevassa kaavassa, alla olevassa kartassa sinisellä ympäröidyille alueille max. 30m pylväsmastopaikkoja.



## Vastine

Mastopaikkoja on alustavasti kartoitettu suunnittelun yhteydessä eri operaattoreiden kanssa ja niille on löydetty muutamia alustavia sijainteja. Mastojen sijoittaminen huomioidaan tarkemmin, kun kaavaratkaisu on täsmentynyt. Lausunnossa esitetyistä sijainneista läntinen on kaava-alueen ulkopuolella, mutta itäinen on potentiaalinen sijoituspaikka. Lentoseman läheisyys rajoittaa mastojen sijoittamista, mikä on huomioitava jatkosuunnittelussa.

## Elisa Oyj

Elisa Oyj:llä ei ole huomauttamista osallistumis- ja arviointisuunnitelmaan

Alueella on Elisa Oyj:n tietoliikennekaapeleita joiden olemassaolo tarvitsee alueella toimijoiden tiedostaa ja huolehtia niiden riittävästä suojauksesta.

Mikäli kaapeleita joudutaan siirtämään pitää siirron tarvitsijan olla hyvissä ajoin yhteydessä Elisaan ja tilata ao. siirto.

Siirrot ovat maksullisia (Maankäyttö- ja Rakennuslaki 89§).

Yhteystahomme hankkeessa ovat: projektipäällikkö Toni Martiskainen, s-posti:

toni.martiskainen@elisa.fi ja verkkotuki@elisa.fi

## Vastine

Merkittään tiedoksi.

## Helsingin seudun liikenne kuntayhtymä (HSL)

Suunnittelualue sijoittuu Etelä-Tuusulaan Focus-alueelle, Helsinki-Vantaan lentoaseman pohjoispuolelle, Tuusulanväylän ja Myllykyläntien väliin. Kyseessä on valtatiet 3 ja 4 yhdistävän Kehä IV:n asemakaavoituksen käynnistyminen. Asemakaavoitettavan työpaikka-alueen suurimpien toimialojen oletetaan olevan kuljetus- ja logistiikka sekä teollisuus ja varastointi.

*Helsingin seudun liikenne –kuntayhtymä HSL lausuu kannanottonaan asemakaava-muutoksesta seuraavaa:*

HSL näkee Kehä IV:n jatkosuunnittelun tärkeänä valtakunnallisen ja seudullisen liikennejärjestelmän ja logistiikan toimivuuden kannalta. Helsingin seudun maankäytön, asumisen ja liikenteen MAL 2019 -suunnitelmassa on tunnistettu tarve kehittää logistiikan poikittaisyhteyksiä Keski-Uudellamaalla valtateiden 3 ja 4 välillä. Raskaan liikenteen kannalta poikittaisyhteyksien puutteet johtavat joko lisäkustannuksia aiheuttaviin pidempiin reitteihin tai liikenteen hakeutumiseen alemmalle tie- ja katuverkolle. MAL-suunnitelmassa on tavoitteena toteuttaa Järvenpää–kantatie 45 -yhteys vuoteen 2030 mennessä ja edistää Lentoaseman pohjoispuolisen Kehä IV -tason yhteyden suunnitteluvalmiutta.

Focus -alueelle muodostuu kaavoituksen myötä merkittävä uusi työpaikka-alue. Alueen työmatkaliikenteen tulee pohjautua kestävien kulkumuotojen käyttöön. Tämän tavoitteen saavuttaminen on kuitenkin haasteellista alueen sijainnista johtuen. Alue sopii tilaa vaativille kuljetus- ja logistiikka- sekä teollisuus- ja varastointitoiminnoille. Sen sijaan työvoimaintensiivisiä toimialoja sekä palveluja ja asumista ei tule kaavoittaa Kehä IV -yhteyden varteen.

HSL pitää tärkeänä, että suunnittelualueen joukkoliikenteen toimintaedellytykset turvataan alueen suunnittelussa. Pysäkkiverkoston tulee mahdollistaa alueen työpaikkojen saavutettavuus HSL:n joukkoliikenteen suunnitteluohjeen mukaisella kävelyetäisyydellä pysäkeistä, joka tässä tapauksessa on 1200 metriä. Joukkoliikenteen käytössä olevat kadut sekä pysäkit ja niiden tarkempi sijoitus tulee valmistella yhteistyössä HSL:n kanssa.

Suunnittelualueella ei tällä hetkellä ole joukkoliikennepalvelua. Joukkoliikennepalvelun järjestäminen joka mahdollistaisi esimerkiksi 3-vuorotyöhön liittyvän matkustamisen alueelle tunnin vuorovälillä, vaatisi joukkoliikenteen rahoituksen kasvattamista vuositasona noin 300 000 – 500 000 €.

Lisätietoja kaavalausunnosta antaa joukkoliikennesuunnittelija Aleks Manninen, puh. 040 554 3534. Kaavatyön jatkosuunnittelussa HSL:n yhteyshenkilönä toimii liikennesuunnittelija Teija Visa, puh. (09) 4766 4255.

### Vastine

Tuusulan kunta yhtyy HSL:n näkemykseen Kehä IV:n jatkosuunnittelun käynnistämisen tärkeydestä ja jakaa huolen raskaan liikenteen poikittaisyhteyksien puutteesta.

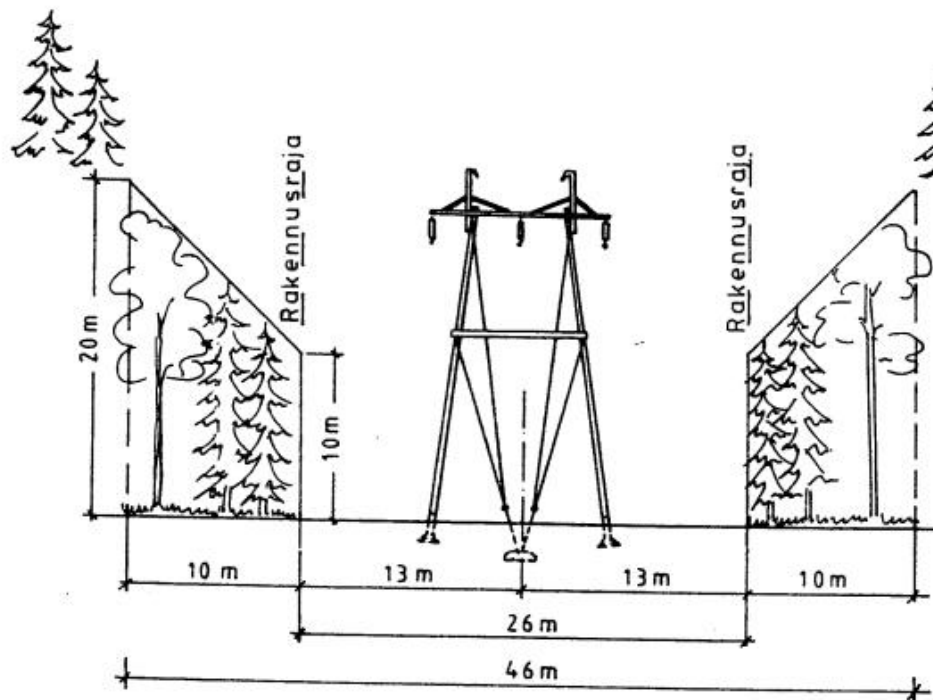
Kunnan näkemyksen mukaan alue on saavutettavissa joukkoliikenteellä ja kevyellä liikenteellä. Sammonmäen alue on Tuusulanväylää kulkevien bussireittien varrella ja tätä joukkoliikennekäytävää on mahdollista kehittää tulevaisuudessa.

Joukkoliikenteen toimintaedellytykset on huomioitu laaditussa liikenneselvityksessä sekä Focus- alueen kunnallisteknisessä yleissuunnitelmassa (Sitowise 2024). Valtaosa alueelle kaavoitettavista toiminnoista eivät ole luonteeltaan työvoimaintensiivisiä. Focus-alueita kaavoitetaan alueelle laaditun osayleiskaavan ja sitä tarkentavan maankäytön yleissuunnitelman mukaisesti, joten alueelle tulee myös palveluita työpaikkatoimintojen lisäksi. Kokonaisuutena Focus-alueesta tulee merkittävä lentokenttään tukeutuva työpaikkakeskittymä, joten alueen saavutettavuutta tulee kehittää maankäytön kehittämisen mukana ja kehityksen tulee tapahtua vaiheittain. Se sijoittuuko alueelle esimerkiksi kolmivuorollista työtä ei ole kaavallinen kysymys.

## Caruna Oy

Kaavamuuotosalueilla sijaitsee nykyistä sähköverkkoa liitteen 1 mukaisesti. Punaisella viivalla on esitetty 110 kV johdot, 20 kV johdot ovat sinsisellä ja 0,4 kV johdot vihreällä värillä. Ilmajohdot on esitetty yhtenäisellä viivalla ja maakaapelit katkoviivalla.

Kaava-alueen halki kulkee 110 kV voimajohtomme, jolle on lunastettu käyttöi-keuden rajoitus. Toivomme, että voimajohto merkitään kaavaan "Johtoa varten varattu alueen osa" - merkinnällä. Voimajohdon johtoalueen poikkileikkaus on esitetty kuvassa 1. Johtoalueelle ei saa sijoittaa ilman voimajohdon omistajan lupaa maanpäällisiä tai maanalaisia rakennuksia tai rakennelmia. Istutuksien korkeus on oltava rajoitettu koko kasvukauden aikana maksimissaan kahteen (2) metriin.



Kuva 1. Voimajohdon poikkileikkaus

Voimajohtoalueella tai sen läheisyyteen sijoittuvasta rakentamisesta tulee aina pyytää Carunalta erillinen risteämälausunto. Risteämä voi olla rakennelma, rakennus, tie tai katu, joka sijoittuu voimajohdon läheisyyteen. Risteämälausunto tulee pyytää, vaikka suunnitelma olisi jo osoitettu kaavassa. Risteämälausunnossa esitetään annettua kaava-lausuntoa yksityiskohtaisemmin ne seikat ja turvallisuusnäkökohdat, jotka hankkeen suunnittelijan ja toteuttajan tulee voimajohdon kannalta ottaa huomioon. Risteämälausuntopyynnön voi lähettää osoitteeseen alueverkko@caruna.fi.

#### Vaikutukset sähköjakeluun

Kaavan myötä sähkönkäyttö alueella kasvaa merkittävästi. Tässä vaiheessa ei voida vielä tarkemmin ottaa kantaa vaikutuksiin, mutta kaavan edetessä on tarpeen tarkastella mm. tarvittavat muuntamovaraukset.

#### Siirtokustannusten jako

Tarvittavat johto- ja muuntamosiirrot tehdään Carunan toimesta ja siirtokustannuksista siirron tilaaja. Johtojen siirto edellyttää, että niille järjestyy uusi pysyvä sijainti.

#### Muuta huomautettavaa

Meillä ei ole muuta huomautettavaa ko. osallistumis- ja arviointisuunnitelmasta.

#### Lausuntopyyntö luonnos- ja ehdotusvaiheissa

Toivomme mahdollisuutta antaa lausunnot vielä luonnos- ja ehdotusvaiheissa, kun asemakaavan tarkempi käyttötarkoitus tarkentuu.



#### Vastine

Voimajohto on merkitty kaavaluonnokseen seuraavasti: *Sähköjohtoa varten varattu alueen osa. Johtoalueelle ei saa sijoittaa ilman sähköjohdon omistajan lupaa*

maanpäällisiä tai maanalaisia rakennuksia, rakennelmia tai istutuksia. Istutettavan kasvillisuuden luontainen kasvukorkeus ei saa ylittää 4 metriä.

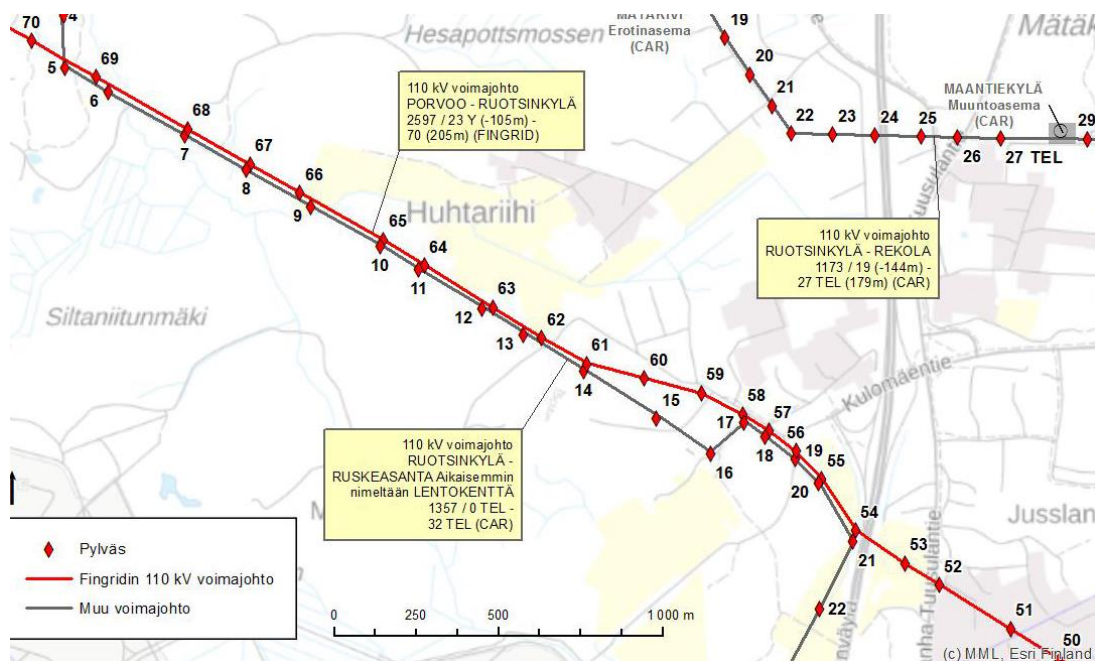
Eltel Networks Oy:n Focus-alueen 110 kV voimajohtoreittien esiselvitys on valmistunut vuonna 2022. Caruna Oy:tä on osallistettu aktiivisesti suunnittelun käynnistämässä ja itse suunnittelutyössä. Asemakaavan laatimisen aikana on tehty tarkempaa voimalinjan yleissuunnittelua Fingridin ja Eltel Networksin toimesta, minkä perusteella uudet linjaukset on osoitettu Focus-aluetta koskeissa kunnallisteknisissä suunnitelmissa ja asemakaavaluonnoksissa.

Carunalta pyydetään lausunnot sekä kaavan luonnos- että ehdotusvaiheissa.

Muilta osin merkitään lausunto tiedoksi.

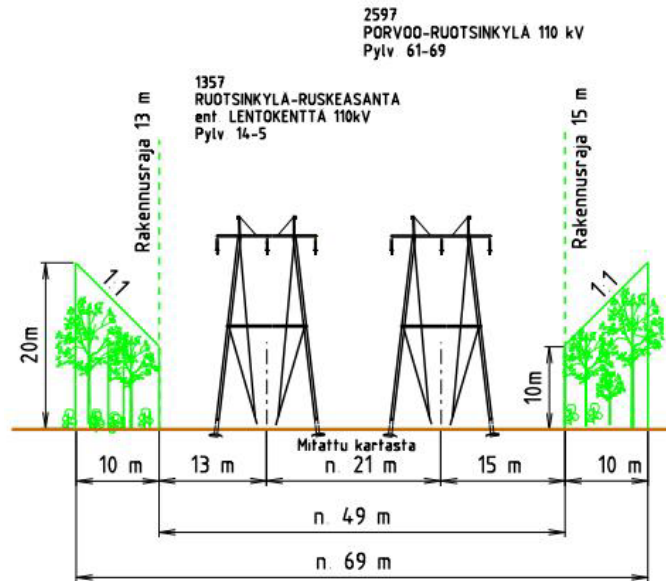
## Fingrid

Kiitämme lausuntopyynnöstänne. Osayleiskaavan alueelle sijaitsee Fingrid Oyj:n 110 kV (kilovoltin) voimajohto Porvoo - Ruotsinkylä (kuva 1). Lisäksi alueella on Carunan voimajohtoja.



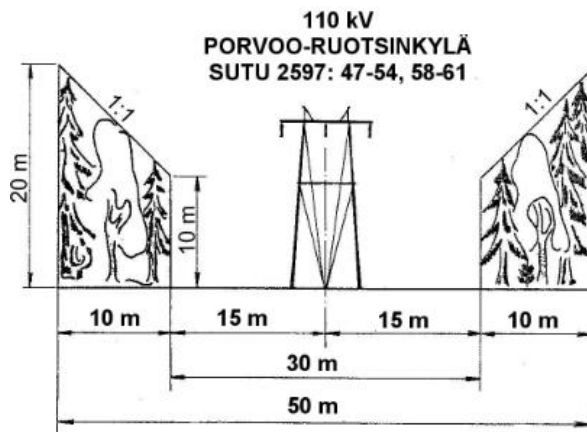
Kuva 1. Suunnittelualueen voimajohdot.

Pylväsvälillä 61-69 Fingridin ja Carunan 110 kV voimajohdoille on lunastettu käyttöikeuden supistus yhteiselle noin 69 metriä leveälle johtoalueelle, joka muodostuu noin 49 metriä leveästä johtoaukeasta ja sen molemmin puolin olevista 10 metriä leveistä reunavyöhykkeistä (poikkileikkaus kuvassa 2). Rakennusrajoitusta merkitsevä rakennusraja ulottuu 15 metrin päähän Fingridin 110 kV voimajohdon keskilinjasta.



Kuva 2. Fingrid Oyj:n 110 kV voimajohdon poikkileikkaus pylväsvälillä 61-69.

Pylväsväleillä 58-61 Fingridin 110 kV voimajohdolle on lunastettu käyttöoikeuden supistus noin 50 metriä leveälle johtoalueelle, joka muodostuu noin 30 metriä leveästä johtoaukeasta ja sen molemmin puolin olevista 10 metriä leveistä reuna-vyöhykkeistä (poikkileikkaus kuvassa 3). Rakennusrajoitusta merkitsevä rakennusraja ulottuu molemmin puolin 15 metrin päähän Fingridin 110 kV voimajohdon keskilinjasta.



Kuva 3. Fingrid Oyj:n 110 kV voimajohdon poikkileikkaus pylväsvälillä 58-61.

Pylväsvälistä 54-58 ei ole poikkileikkauskuvaa. Fingridin voimajohdon käyttöoikeuden supistus vastaa edellä kuvattuja poikkileikkaustilanteita (rakennusraja 15 metrin etäisyydellä Fingridin voimajohdon keskilinjasta ja voimajohtoalueen ulkoraja 25 etäisyydellä voimajohdon keskilinjasta).

Fingridillä on pitkän aikavälin tavoitteena päivittää voimajohdon rakennusrajoitusta merkitsevät rakennusrajat johtoalueen ulkoreunaan siten, että rakennusrajoitus koskee koko johtoaluetta. Asemakaavoituksessa on kuitenkin suositeltavaa, että

voimajohtoa varten varattuna alueen osana käytetään johtoalueen kokonaislevyettä eikä tälle alueelle osoiteta rakennusaloja. Näin varmistetaan, että sähköturvallisuuden näkökulmasta, että rakennelmien, rakennusten ja voimajohdon väliin jää riittävä etäisyys. Esitämme, että asemakaavassa käytetään voimajohtoa varattuna alueen osana koko voimajohtoalueen leveyttä.

Kunta on käynyt aiemmin keskustelua Carunan ja Fingridin kanssa voimajohtojen siirtomahdollisuuksista. Fingrid on tutkinut alustavasti voimajohdonsiirron toteutusta, mutta asia vaatii edelleen tarkempia selvityksiä ja suunnittelua sekä sopimuksen laatimista kustannuksista ja siirron toteuttamisesta. Fingridin yhteyshenkilönä asiassa toimii Tommi Olsson (p. 0303954151, Tommi.Olsson@fingrid.fi).

Lähtökohtaisesti voimajohdon siirto edellyttää seuraavaa:

- Aloitteentekijä huolehtii, että voimajohdolle osoitetaan uusi sijainti kaavalla.
- Aloitteentekijä selvittää siirron ympäristövaikutukset.
- Aloitteentekijä huolehtii siirron kustannuksista, johon kuuluvat myös suunnittelu ja rakentaminen.
- Johtoreitin muuttamisesta tulee laatia Fingridin ja aloitteentekijän välinen sopimus.
- Aloitteentekijä huolehtii uuden voimajohdon käyttöoikeuden lunastuksesta.
- Uusi voimajohto tulee olla valmis ja käyttöön otettu siinä vaiheessa, kun siirron kohteena oleva vanha voimajohto voidaan purkaa.

Muutoin muistutamme seuraavaa:

- Voimajohtoalueelle ei voida sijoittaa rakennuksia tai rakennelmia ilman erityistä lupaa. Em. rakenteet tai laitteet eivät pääsääntöisesti saa olla yli kaksi metriä korkeita.
- Rakennusrajoitusalue koskee maanpäällisiä ja maanalaisia rakennuksia.
- Voimajohtoalue ei sovellu varastointiin eikä lastaukseen.
- Pysäköintialueet on osoitettava ensisijaisesti johtoalueen ulkopuolelle mahdollisuuksien mukaan. Pysäköintialueen sijoittamiseen voimajohtoalueelle tulee pyytää Fingridin lupa. Mikäli Fingrid toteaa alueen pysäköintiin soveltuvaksi, toiminnan harjoittajan tulee tehdä pysäköintialueesta Fingridin kanssa yksityisoikeudellinen sopimus.
- Suunnittelussa on otettava huomioon voimajohdon korkeus- ja etäisyysvaatimukset erilaisiin rakenteisiin.
- Polttonesteen jakelua suunniteltaessa on otettava huomioon riittävä etäisyys ilmajohdoista. Fingrid suosittelee, että polttonesteen jakelua ei sijoiteta pylvään korkeutta vastaavaa etäisyyttä lähemmäksi. Polttonesteen jakelupaikka olisi hyvä osoittaa sitovasti rakennusalalla.
- Voimajohtoaukealle voidaan istuttaa ainoastaan puita tai pensaita, joiden luontainen kasvukorkeus ei ylitä 4 metriä. Myös reunavyöhykkeillä puuston kasvua rajoitetaan.
- Johtoalueen maapohja ja puusto ovat maanomistajien omaisuutta. Johdon omistajalla on oikeus pitää voimajohtonsa kyseisellä alueella ja oikeus ylläpitää ja huoltaa sitä.
- Teiden ja katujen suunnittelussa tulee ottaa huomioon, mitä Liikenneviraston ohjeessa "Sähkö- ja telejohdot ja maantiet" (2015) esitetään.



**Voimajohtoalueelle tai sen läheisyyteen sijoittuvasta rakentamisesta tulee pyytää Fingridistä erillinen risteämälausunto.** Risteämä voi olla myös esimerkiksi tie, katu, maanmuokkaustoimenpide, rakennelma tai rakennus, joka sijoittuu voimajohdon läheisyyteen. Risteämälausunto tulee pyytää, vaikka suunnitelma olisi osoitettu kaavassa. Risteämälausunnossa esitetään annettua kaavalausuntoa yksityiskohtaisemmin ne seikat ja turvallisuusnäkökohdat, jotka hankkeen suunnittelijan ja toteuttajan on voimajohdon kannalta otettava huomioon. Lausuntopyyntö voi lähettää osoitteeseen Fingrid Oyj, Risteämälausunnot, PL 530, 00101 Helsinki tai sähköpostilla risteamalausunnot@fingrid.fi.

Fingridin voimajohdot ovat maankäyttö- ja rakennuslain (132/1999) 22 § tarkoittamia voimajohtoja. Tämä lausunto koskee Fingrid Oyj:n voimajohtoja.

Voimajohdon rajoituksia maankäytölle käsitellään Fingridin julkaisemassa oppaassa Ohje voimajohtojen huomioon ottamiseen yleis- ja asemakaavoituksessa sekä maankäytön suunnittelussa, joka on ladattavissa Fingridin Internet-sivuilta <https://www.fingrid.fi/kantaverkko/maankaytto-ja-ymparisto/luvat-ja-lausunnot/ohjeitakaavoittajalle/>.

Oppaasta saa lisätietoa asemakaavamerkinnöistä ja edellä käsitellyistä suunnittelukysymyksistä. Pyydämme lähettämään meille tietoa kaavan etenemisestä. Tätä kaavoitusasiaa Fingrid Oyj:ssä hoitaa Mika Penttilä puh. 030 395 5230.

Yleis- ja asemakaavat, joissa on Fingrid Oyj:n voimajohtoja tai muita toimintoja, pyydämme lähettämään lausunnon mieluiten sähköisenä osoitteeseen kirjaamo@fingrid.fi tai kirjallisena osoitteella Fingrid Oyj, Maankäyttö ja ympäristö, PL 530, 00101 HELSINKI.

## Vastine

Tuusulan kunnalla on Fingrid oyj:n kanssa suunnittelusopimus voimalinjojen yleisuunnittelun laadinnasta. Linjasuunnittelua on tehnyt Eltel Networks Fingridin toimeksi antamana. Suunnitelmaa on valmisteltu kaavaluonnoksen laadinnan kanssa samanaikaisesti ja suunnittelun tulokset on huomioitu alueen muussa kunnallisteknisissä suunnitellussa.

Voimajohto on merkitty kaavaluonnokseen seuraavasti: *Sähköjohtoa varten varattu alueen osa. Johtoalueelle ei saa sijoittaa ilman sähköjohdon omistajan lupaa maanpäällisiä tai maanalaisia rakennuksia, rakennelmia tai istutuksia. Istutettavan kasvillisuuden luontainen kasvukorkeus ei saa ylittää 4 metriä.*

Rakentamisalueet on rajattu kaavaluonnoksessa koko johtoalueen ulkoreunaan.

Muilta osin merkitään lausunto tiedoksi.

## Finavia

Tuusulan kunta on asettanut nähtäville Kehä IV:n asemakaavan nro 3579 osallistumis- ja arviointisuunnitelman.

Asemakaava-alue sijaitsee Helsinki-Vantaan lentoaseman pohjoispuolella. Focus-alueen yleiskaavassa Kehä IV: n eteläpuoli on lentoliikenteen aluetta. Asemakaavan alue on osallistumis- ja arviointisuunnitelmaan merkitty sisältäen tien ja sen pohjoispuoliset alueet.

Finavia toteaa, että Helsinki-Vantaan lentoaseman toiminnan ja kehittämismahdollisuuksien turvaamiseksi kaavassa on huomioitava lentoaseman uusimmat lentokonemelualueet (ns. uusi verhoikäyrä) ja lentoaseman esterajoituspinnot. Lisäksi kaavassa on huomioitava lentoaseman vesienkäsittelyn patopenger pysyvänä rakenteena.

Kehä IV: n toteuttaminen poistaa käytöstä lentoaseman nykyiset pohjoisen puoleiset pelastustiet. Korvaavat pelastustiet eritasoliittymien kautta tulee huomioida asemakaavassa.

### **Vastine**

Lentokonemelualueet sekä esterajapinnat on huomioitu suunnittelussa. Kaava-luonnos ei sijoitu Finavian patopenkereen läheisyyteen. Finavian maanomistuksen pohjoispuoleisten pelastusteiden kulku ei esty kaavan toteutuksen myötä.

## **Museovirasto**

Tuusulan kunta on käynnistänyt Kehä IV:n (kaava nro 3579) asemakaavoituksen ja asettanut nähtäville hankkeen osallistumis- ja arviointisuunnitelman. Museovirasto on tutustunut hankkeeseen arkeologisen kulttuuriperinnön osalta ja lausuu siitä seuraavan.

Alue sijoittuu Etelä-Tuusulaan Focus-alueelle, Helsinki-Vantaan lentoaseman pohjoispuolelle, Tuusulan-väylän (kt 45) ja Myllykyläntien (mt 11363) väliin. Asemakaavan tarkoituksena on suunnitella alueen kautta uusi tieyhteys - Kehä IV, ja muodostaa kehätien varteen vetovoimainen logistiikka- ja työpaikka-alue. Kehä IV tunnetaan myös nimellä mt 152 ja se on yksi suunnitteilla olevista Keski-Uudenmaan logistiikan poikittaisyhteyksistä.

Osallistumis- ja arviointisuunnitelmassa todetaan, että nähtäville ei ole asetettavaksi vielä suunnitelmia. OAS:n sivulla 2 on kuitenkin esitetty suunnittelualan alustava rajaus. Sen sisällä / läheisyydessä on joitakin muinaismuistolain (295/63) suojaamia kiinteitä muinaisjäännöksiä: Johannisberg A (tunnus muinaisjäänösrekisterissä 858010018), Puusepäntie (tunnus muinaisjäänösrekisterissä 1000007200) ja Vävars (tunnus muinaisjäänösrekisterissä 858010019). Nämä ovat kaikki ajoittamattomia rökkiörakenteita. Muinaisjäänökset ovat myös merkittynä Focus-alueen osayleiskaavaan.

Kaavaa laadittaessa on huomioitava se, että kiinteän muinaisjäänöksen päälle ei osoiteta sellaista maankäyttöä, jonka yhteydessä muinaisjäänöksen säilyminen vaarantuisi. Jos muinaismuistolain vastaisesti kuitenkin muinaisjäänöksen päälle tullaan kaavassa mahdollistamaan rakentaminen, tulee asiassa menetellä muinaismuistolain 13 §:n mukaisesti. Yleisen hankkeen kyseessä ollessa järjestetään neuvottelu, jossa todetaan, että muinaisjäänös on mahdollista poistaa riittävien tutkimusten jälkeen. Neuvottelussa tulee olla mukana Museovirasto, kunta ja maanomistaja.

Tuusulassa on tehty esihistoriallisten muinaisjäännösten inventointi vuonna 2006 (Kirsi Luoto/ Museovirasto) ja historiallisen ajan muinaisjäännösten inventointi vuonna 2009 (Katja Vuoristo/ Museovirasto). Museovirasto ei edellytä uusia selvityksiä.

Rakennetun kulttuuriperinnön ja maiseman osalta hankkeesta lausuu Museoviraston ja Keski-Uudenmaan maakuntamuseon tekemän sopimuksen perusteella Keski-Uudenmaan maakuntamuseo.

Yhteyshenkilönne Museovirastossa on intendentti Sari Mäntylä-Asplund, puh. 0295 33 6290, sari.mantyla-asplund@museovirasto.fi.

## Vastine

Muinaisjäännöskohteita on selvitetty tarkemmin alueelle laaditussa inventoinnissa: Focus-alueen arkeologinen inventointi (Museovirasto, Arkeologiset kenttäpalvelut 2023). Inventoinnissa tarkastettiin kaikki alueella sijaitsevat arkeologiset kohteet ja niiden paikkatiedot.

Kohteet Johannisberg A, Puusepäntie ja Vävars sijoittuvat laadittavan kaava-alueen ulkopuolelle. Koska kiinteä muinaisjäännös Johannisberg A on jäämässä suunnitellun Kehä IV:n reunaan niin, että sen säilymistä ei voida turvata, on muinaisjäännökseen kajoamisesta käyty muinaismuistolain 13 §:n mukainen neuvottelu 15.8.2023. Neuvottelussa todettiin, että muinaisjäännös Johannisberg A (858010018) voidaan poistaa tielinjauksen kohdalta riittävien tutkimusten jälkeen. Neuvotteluista on tehty muistio.

Focus-alueella oleville kohteille Johannisberg A ja Johannisberg E on museoviraston tutkimuslupapäätös ja niiden kenttätöitä on tehty syksyn 2024 aikana. Lisäksi selvityksiä on tehty vuoden 2023 inventoinnissa löytyneen Huhtarinmäki II-nimisen kohteen luonteen ja ajoituksen varmistamiseksi. Selvitysten raportti ei ole vielä valmis.

## Suomen Luonnonsuojeluliitto Tuusulan yhdistys ry

Kehä IV Tielinjaus ja Focus lävistävät huomattavan pohjavesialueen ja sen huomiointi tulee olla suuressa roolissa. Alueen pohjoisosassa on myös lähetyillä asutusta ja vanhaa metsää (liitteenä edellinen lausuntomme alueesta, jolloin meillä oli maastokäynnillä mukana Luonnonsuojeluasiantuntija Keijo Savolainen). Kaava on edelleen voimakkaasti luontoarvoja heikentävä. Focus-alueen osayleiskaavan yleiskaavaselostus s.33 on mainittuna arvokkaat luontotyyppikohteet. Alueen toteutuksen tulee täten olla balanssissa ympäröivään alueeseen.

Kehä IV ei ole vain tie, vaan mahdollistaja useille suurille rakennuksille ja esim. jo suunnitelmissa näkyvillä olevalle kauppakeskukselle. Alue on helposti kasvava, nyt kun sen kehitys pääsee toteutukseen.

Pohjavesialue ja vedenotto: Kaava sijaitsee pohjavesialueella ja jopa sen lähisuojavyöhykkeen päällä.

Tuusulan kunnan voimassa olevassa rakennusjärjestyksessä on annettu maaperään, pohjavesiin ja pohjavesialueiden huomioon ottamiseen liittyviä määräyksiä, joista alla yksi;

"-Suunniteltaessa rakentamista on pohjavesialueella tarvittaessa tutkittava rakentamisen vaikutukset pohjaveden laatuun ja korkeusasemaan sekä liitettävä tämä tutkimus lupahakemuksen mukaan."

Kaava-alueella ei ole kunnallista hulevesiviemäriverkostoa. Toivomme kyseiset tutkimukset nähtäville, vielä niitä ei liitteissä ollut:

- selvitys pilaantuneista maista
- hulevesisuunnitelma
- pohjaveden antoisuustarkastelu

#### Mätäksen pohjavesialueen suojelusuunnitelma

Päivitys 2017 s. 17 löytyy myös tärkeä pointti: "Kaavaluonnoksen yleismääräyksissä on huomioitu Sammonmäen teollisuusalueen toimintahistoria ja useat pilaantuneeksi todetut tai mahdollisesti pilaantuneet maa-alueet. Yleismääräysten mukaan "ennen rakentamiseen ryhtymistä alueen maaperän pilaantuneisuus tulee selvittää ja sopia tarvittavista toimenpiteistä viranomaisten kanssa". Erityisellä kaavamerkinnällä ns. Kinishallien alue ja niiden eteläpuolella oleva laitosalue on arvioitu puhdistettavaksi/kunnostettavaksi maa-alueeksi (merkintä saa-1), jonka pilaantuneisuuden laajuus on selvitettävä ja maaperä on kunnostettava ennen rakentamiseen ryhtymistä. Pohjavesialueeseen liittyen edellytetään, että "ennen rakennusluvan ja toimenpideluvan myöntämistä tulee laatia pohjaveden hallintasuunnitelma, jolla turvataan pohjaveden puhtaus sekä pinnan korkeuden ja virtaussuunnan säilyminen."

Tällainen historia vaatii ylläolevan suunnitelman ehdottomasti, sekä tutkimuksen rakentamisen vaikutuksesta pohjaveden laatuun. Lisäksi kaikki kriittinen arviointi kauppakeskuksen kohdalla on paikallaan, koska Ramboln 2009 tekemässä YVA-menettely arviointi selostuksessa on arvioitu vain louhintaa koskeva tielinjauksen keskiosa, ei kauppakeskuksen tonttia.

Hulevesien vaikutus: Hulevesien johtamisessa läheisiin puroihin ja mm. Tuusulanjokeen tulee kiinnittää huomiota mahdolliseen tulvimiseen, veden laatuun silmällä pitäen vuollejokisimpukka Tuusulanjoessa ja Vantaanjokea kohti mentäessä vaeluskalojen lisääntymispaikat ja niiden virtaumat.

Focus Retail Stadium Alueelle suunniteltu suuri kaupan keskus sijoittuu Kuninkaankäntien vedenottamon lähisuojavyöhykkeen sisäpuolelle. Näin lähellä vedenottamoa oleva kauppakeskus tuo monta riskitekijää ja huomioitavaa asiaa. Lähisuojavyöhykkeellä mm. pohjavettä suojaavien maakerrosten vedenpitävyyttä ei saa rikkoa. Herää kysymys kuinka rakennus ja sen jälkeinen kulutus rasittavat vedenoton aluetta? Varsinkin jos alueelta löytyy pilaantunutta, poistettavaa maata. Miten esim. kauppa keskuksen paalutus tällaisella alueella?

Yleisesti kaavaluonnoksesta: Tielinjauksen suunnittelu on ollut jo pitkään käynnissä ja yhdistyksemme pettyneenä toteaa, että liitteenä ollut liito-orava selvitys

on (vuodelta 2007) mitätön, sillä liito-oravan esiintymisalue on huomattu kaade-  
tuksi.

Toivoisimme hankekortteihin nähtäville linkkeinä kaikki suunnittelualueetta koske-  
vat selvitykset, niin kuntalaisilla olisi mahdollisuus tutustua täysipainoisesti kaavan  
arviontiin.

Liitteenä (alla) vuodelta 2015 lausunto, johon viitaten nykyisessä lausunnossa

## FOCUS-LIIKEKESKUS, ASEMAKAAVA JA ASEMAKAAVAN MUUTOSLUONNOS

diaarinro 372/2015

Tuusulan Ympäristöyhdistys Ry

Alueelta paikallistettiin maastokäynnillä Tuusulan oloissa merkittäviä luontoarvoja,  
joiden säilymisen kannalta asemakaavaluonnoksen maankäyttösuunnitelmat ovat  
ongelmallisia.

Kaava-alueen pohjoisosassa on säilynyt melko laaja alue, jonka kasvillisuudessa  
vallitsevat erilaiset lehdot ja lehtoturvekankaat. Pääosalla alueesta myös metsät  
ovat olleet melko pitkään metsätalouden ulkopuolella, jolloin varttuneisiin ja van-  
hoihin kehitysluokkiin painottuvissa metsissä on paikoin myös runsaasti lahoppuuta  
sekä eri-ikäisrakennetta.

Kokonaisuutena alue (etenkin osa-alueet B ja E) lähestyy luonto-arvojen merkittä-  
vyyden osalta maakunnallisesti merkittävää ([http://www.uudenmaanliitto.fi/files/6297/Luonnonymparistojen\\_arvottamisen\\_kriteeristo\\_Uudelle-  
maalle\\_E119.pdf](http://www.uudenmaanliitto.fi/files/6297/Luonnonymparistojen_arvottamisen_kriteeristo_Uudelle-<br/>maalle_E119.pdf)).

Kaavaluonnoksen vaikutus luontoarvoihin

Nykyinen kaavaluonnos ohjaisi muuttavaa maankäyttöä (Yhdystien varaus, KM-2-  
varauksen pohjoisosa) osin arvokkaalle luontoalueelle. Osa alueesta on kuitenkin  
osoitettu EV-alueeksi.

Kaavaluonnoksen esittämä maankäyttö olisi säilyneiden ja kehittyvien luontoarvo-  
jen osalta voimakkaasti heikentävä. Kaavaa tulisikin kehittää siten, että pohjois-  
osassa säästettäisiin nykyistä laajempi alue EV-alueena. Yhdystien osalta olisi  
hyvä selvittää vaihtoehtoisia reittejä, jotka eivät nykylinjauksen tapaan pirstoisi  
täydellisesti alueen arvokkainta runsaslahoppuustoista lehtoa.

Luontoarvojen osalta kaava-alueen pohjoisosan arvokkaimmat osa-alueet tulisi  
lisäksi osoittaa luo-merkinnällä tai muulla vastaavalla säilyttävällä ominaispiirre-  
merkinnällä.

Huomioita osa-alueiden luonteesta ja luontoarvoista

Osa-alue A: Niittymaalle luontaisesti kehittynyttä kulttuurilehtoa, jossa kasvaa  
mm. nuoria ja järeitä haapoja. METSO-lehtona kehittyvää luokan II-III lehtoa, kuvi-  
olla myös jonkinasteista liito-oravapotentialia.

Osa-alue B: Arvokas ja melko laaja tuoreen lehdon alue, osin lehtoturvekangasta. Kuviolla kasvaa pitkään luonnontilassa kehittyneitä eri-ikäistä sekapuustoa ja myös erikokoista ja -ikäistä lehtilahopuuta on runsaasti. Täyttää runsaslahopuutisuutensa takia METSO I luokan arvolehdon kriteerit.

Osa-alue C: Nuorta sekapuustoa kasvavaa tuoretta ja kosteaa lehtoa, paikoin esiintyy selvää lähdevaikutteisuutta. Lehtona METSO II-luokkaa (lähteisyys, kostean lehdon laikut).

Osa-alue D: Syvän valtaojan ympäristön lehtoturvekangasta, jossa kasvaa melko luonnonmukaista eri-ikäisrakenteista sekapuustoa. Lahopuuta esiintyy jonkin verran. METSO II-III-luokan lehtoa.

Osa-alue E: Monipuolinen ja vaihteleva osa-alue, jossa on sekä erilaisia lehtoja, lehtoturvekankaita että lehtomaista kangasta (kaakkoisosan rinne). Kuvion puusto on saanut kehittyä pitkään ilman varsinaisia metsänhoitotoimia ja se on pääosalla alueella

luonnontilaisen kaltainen, vaikka yksittäisiä puita onkin sahattu ja kaadettu. Osa-alueella on merkittävästi lahopuuta sekä ilmeistä liito-oravapotentialia. Kuvion alueella vaihtelevat METSO I ja II luokkien arvometsät.

Osa-alueen länsiosassa on pieni lähteinen puro, jonka ympäristössä on kasvistoltaan edustavaa kosteaa lehtoa. Puron varressa on myös hyvin runsaasti lehtilahopuuta. Kyseessä on ilmeinen metsälain 10 § kriteerit täyttävä erityisen tärkeä elinympäristö.

Osa-alue F: Nuoripuustoisempi osa-alue, jossa ei käyty. Ilmeisesti kuvio on lehtopohjainen.

Liite. Kartta, jossa osa-alueiden rajat.

## Vastine

Osallistumis- ja arviointisuunnitelman yhteydessä ei ole esitetty vuonna 2019 suunnitelmia, vaan ainoastaan tiedotettiin suunnittelun käynnistymisestä, vaikutusten arvioinnista ja osallistumismahdollisuuksista. Osallistumis- ja arviointisuunnitelmaa on päivitetty ja se asetetaan nyt uudestaan nähtäville muun valmisteluaineiston kanssa.

Kunnan rakennusjärjestyksen määräykset mm. pohjaveden suojelua koskien ovat alueella voimassa ja niitä noudatetaan rakentamisessa, ellei oikeusvaikutteisessa yleiskaavassa, asemakaavassa tai Suomen rakentamismääräyskokoelmassa ole asiasta toisin määrätty.

Valta osa lausunnosta koskee kaava-alueen ulkopuolisia alueita ja erityisesti Focus-liikekeskuksen asemakaava-aluetta ja sen kaupan alueeksi vuonna 2015 suunniteltua osaa, johon lausunnossa viitataan myös nimellä Focus Retail Stadium. Focus-liikekeskuksen asemakaavan nimi on muuttunut Sammonmäki IV asemakaavamuutokseksi. Focus-liikekeskukseen liittyviin kommentteihin on vastattu Sammonmäki IV luonnosvaiheen kaava-aineistossa. Myös Kehä IV asemakaava-alueen rajaukseen on tullut muutoksia. Asfalttiasema ja Knishallien

alue on otettu mukaan kaavaan ja vastaavasti Kehä IV:n tiealueen osalta aluerajausta on supistettu. Kaavarajaukseen on tehty muitakin tarkistuksia.

Kaava-alueen sijoittuminen osittain pohjavesialueelle on tunnistettu suunnittelussa. Kinishallien alue on osoitettu kaavaluonnoksessa merkinnällä saa-3, jonka määräyksen mukaan: *Merkinnällä osoitetaan alue, jonka maaperän pilaantuneisuus tulee selvittää ja tarvittaessa kunnostaa ennen rakentamiseen ryhtymistä.* Lisäksi kaavaratkaisussa on huomioitu tarvittavat pinta- ja pohjavesimääräykset. Määräyksiä täydennetään tarvittaessa suunnitteluprosessin aikana.

Alueelle on laadittu kunnallistekninen yleissuunnitelma, jossa pintavesien johtaminen ja hallinta on suunniteltu kokonaisuutena. Suunnittelun lähtökohtana on virtaamien säilyttäminen mahdollisimman lähellä nykytilaa. Suunnitelman ratkaisut on yhteensovitettu samanaikaisesti laadittavan Sammonmäki IV asemakaavassa tehtävien ratkaisujen kanssa.

Liito-oravaselvitystä on päivitetty kuluneen vuoden aikana (Luontoselvitys Sundell Tmi., 2024). Selvityksessä kaava-alueelta ei löytynyt liito-orava havaintoja. Selvityksessä on myös todettu, että yhdessäkään aikaisemmassa selvityksessä ei näiltä alueilta ole löytynyt liito-oravaa. Lähin liito-oravalöytö (pavana) on vuodelta 2013 varsinaisen selvitysalueen (kaava-alueen) ulkopuolelta Myllykylän koillispuolelta.

Pyrimme laittamaan nettisivuille ns. hankekortille kaiken kaavan kannalta oleellisen selvitysaineiston. Tuusulan teettämät luontoselvitykset ovat löydettävissä myös kunnan nettisivuilta. Niitä pyritään päivittämään sivuille sitä mukaa kun niitä valmistuu. Lisäksi Focus-alueen luontoselvityksistä on laadittu erillinen koonti: Tuusulan FOCUS-alueen luontoselvitysten yhteenvetoraportti (Faunatica 8/2023).

## Keski-Uudenmaan maakuntamuseo

Tuusulan kunta on pyytänyt Keski-Uudenmaan maakuntamuseolta lausuntoa Kehä IV:n tieyhteyden asemakaavan osallistumis- ja arviointisuunnitelmasta (OAS). Museo tarkastelee hanketta perustehtävänsä mukaisesti kulttuuriympäristön vaalimisen näkökulmasta.

Suunnittelualue sijoittuu Etelä-Tuusulaan nk. Focus-alueelle, Ruotsinkylän, Helsinki-Vantaan lentoaseman, Tuusulan-väylän (kt 45) ja Myllykyläntien (mt 11363) rajaamalle vyöhykkeelle. Asemakaavan tarkoituksena on linjata alueen kautta uusi tieyhteys, Kehä IV, ja muodostaa uuden kehätien varteen logistiikka- ja työpaikka-alue. Alueen kehittämisen keskeinen peruste on lentoaseman läheisyys: kaavoitettavan uuden työpaikka-alueen voidaan katsoa olevan osa lentoaseman ympärille rakentuvaa lentokenttäkaupunkia. Lisäksi Kehä IV on tärkeä osa valtatie 3 ja 4 yhdistävää Keski-Uudenmaan logistiikan poikittaisyhteyttä. Käsillä oleva asemakaavahanke toteutetaan alueelle laaditun Focus-alueen osayleiskaavan ohjausvaikutuksen mukaisesti. Alustava suunnittelualue muodostuu Focus-osayleiskaavan mukaisesta Kehä IV:n liikennealueesta (noin 43 ha) ja loppuosa kehätien pohjoispuolelle sijoittuvasta logistiikka- ja työpaikka-alueesta. Suunnittelualueen kokonaispinta-ala on noin 140 ha. OAS ei sisällä alueen maankäytön viitesuunnitel-

maa. Suunnittelualueen rajausta tarkentuu kaavaprosessin edetessä ja se voi tarvittaessa jakautua pienempiin osakokonaisuuksiin. Suunnittelualue on käytännössä rakentamaton. Sen keskiosissa on kallioisia mäkiä sekä metsää ja aluetta halkovan voimalinjan pohjoispuoli on pääosin peltoa ja myös alueen länsiosassa maisema on maaseutumaisesta peltomaisemasta.

Suunnittelualueen länsiosa sekä Kehä IV:n alustavan linjauksen läntisin osa sijoittuvat maakunnallisesti merkittävälle Tuusulanjoen kulttuurimaisema-alueelle sekä Myllykylän rakennetulle kulttuurialueelle. Alueen maisemalliset arvot liittyvät ensisijaisesti viljelysmaisemaan, jossa on piirteitä aina uuden ajan alusta 1800-luvun lopun vaiheisiin. Tuusulanjoen eteläpään arvokkaat viljelysmaisemat sijoittuvat Myllykylässä Myllykyläntien itäpuolelle Siltaniityntien ympäristöön. Keski-Uudenmaan maakuntamuseo korostaa, että jatkosuunnittelussa Tuusulanjoen kulttuurimaisema-alueen olemassa olevat arvot on otettava huomioon, ja maisemallisten haittojen minimoimiseksi Kehä IV:n tielinjauksen lopullinen sijoittuminen sekä rampin liittyminen Myllykyläntiehen on tutkittava huolellisesti. Keski-Uudenmaan maakuntamuseolla ei ole Kehä IV:n asemakaavan osallistumis- ja arviointisuunnitelmasta muuta huomautettavaa.

### **Vastine**

Laadittu suunnitteluratkaisu Myllykyläntien lähiympäristössä perustuu liikenteellisesti vuonna 2020 valmistuneeseen Maantie 152 välillä Hämeenlinna - Tuusulanväylä aluevaraussuunnitelmaan ja vuonna 2023 valmistuneeseen maankäytön yleissuunnitelmaan. Maakuntakaavan mukainen maisemallisesti arvokas alue ei ulotu suunnittelualueelle, mutta Myllykylän alue ympäröivine viljelysaukeineen on kiistatta maisemallisesti herkkä, mistä johtuen sen arvot on pyritty huomioimaan asemakaavaratkaisussa mm. jättämällä runsaasti maisemointitilaa Myllykyläntiehen liittyvän Sammontakojantie pohjoispuolelle. Kaavan luonnosvaiheessa suunnitelmien visualisointi on vielä keskeneräistä, mutta asiakirjoja ja mm. vaikutusten arviointia tullaan täydentämään suunnittelun edetessä. Alueelle laaditaan myös sitovat rakentamistapaohjeet.

### **Kulttuuri- ja vapaa- aikalautakunta**

Kulttuuri- ja vapaa- aikalautakunta muistuttaa kaavasuunnitelman ulkopuolelle jäävän Annebergin tilakeskuksen olemassaolosta. Maisemallisesti näkyvällä paikalla sijaitsevalle Annebergille on jätettävä riittävä suojavyöhyke, joka mahdollistaa näkymien säilymisen.

### **Vastine**

Katso yllä oleva vastine Keski-Uudenmaan maakuntamuseolle.

### **Kasvatus- ja sivistyslautakunnan lausunto:**

Kasvatus- ja sivistyslautakunnalla ei ole huomautettavaa Kehä IV asemakaava nro 3579 osallistumis- ja arviointisuunnitelmasta.



**Vastine**

Merkitään tiedoksi.

**MIELIPITEET**

**Mielipide, I**

Kunnallistekniikan suunnittelu alueelle Tuusulanjoen eteläpuoli – Kehä IV väli.

**Vastine**

Kunnallistekninen yleissuunnittelu edellä mainitulle alueelle on toteutettu asema-  
kaavoituksen yhteydessä.